

ROMU

Årsskrift fra Roskilde Museum



1987

ROMU. Årsskrift for Roskilde Museum 1987

Redaktion: Frank Birkebæk og Flemming Rasmussen

Sats: Hedehusene Fotosats

Tryk: Elsgaards Bogtrykkeri, Roskilde

ISBN 87-88563-081

ISSN 0107-928 x

Forsiden: Model af Roskilde Banegård 1847, udført af Jørgen Noe, udstillet i særudstillingen »Da jernbanen kom til Roskilde«. (Foto Flemming Rasmussen)

Bagsiden: Blikdamptrømler, indkommet til museets samlinger 1987. (Foto Jesper Jensen)

ROMU

Årsskrift for Roskilde Museum

1987

Roskilde 1988

Indhold

Senneolitiske gravhøje i Himmelev med hellekister af »Sjællandsk type« af <i>Palle S. Schiellerup</i>	5
Vikingehuse i Svogerslev af <i>Jens M. Ulriksen</i>	15
»... Et Tegn paa Erkjendtlighed« af <i>Mette Høj</i>	27
En mordsag i Roskilde 1638 af <i>Vivian Etting</i>	33
Fra ferle til grydeske af <i>Michael Andersen</i>	41
Da Jernbanen kom til Roskilde af <i>Mette Høj og Grete Rung</i>	47
Smedjen i Hvilen af <i>Anne Birgitte Eriksen</i>	65
Om industribygningers bevarings »værdighed« – Maglekilde Maskinfabrik af <i>Per Karlsson</i>	75
Roskilde Maskinfabrik – Fra gård til fabrik gennem godt 200 år af <i>Grete Rung og Bent Oslev</i>	87
Tyske flygtninge og sårede soldater i Roskilde under besættelsens slutning 1945 af <i>Ole Jørgensen</i>	105
Roskilde Museums åbningstider m.m.....	111
Roskilde Museums bestyrelse.....	112

Roskilde Maskinfabrik

Fra gård til fabrik gennem godt 200 år

Af Grete Rung og Bent Oslev



Fig. 1. Maskinhallen til Roskilde Maskinfabrik med Roskilde Banegård i baggrunden til højre. (Foto Bent Oslev 1987).

Når man kommer med toget gennem Roskilde, kan man nyde synet af den delvist moderniserede, men ellers oprindelige stationsbygning. Faktisk er det den ældst bevarede stationsbygning i hele Danmark. Lige vest for stationen møder ens blik den lange facade på Roskilde Maskinfabrik. Maskinfabrikken ligger ud

til Jernbanegade på hjørnet af Hersegade.

I oktober 1986 stod man over for spørgsmålet om bevaring eller ændring af dette anlæg, idet maskinfabrikken overvejede at udleje en del af fabrikken til andet formål.

Det gav anledning til, at museet undersøgte stedets historie. Det viste sig, at der

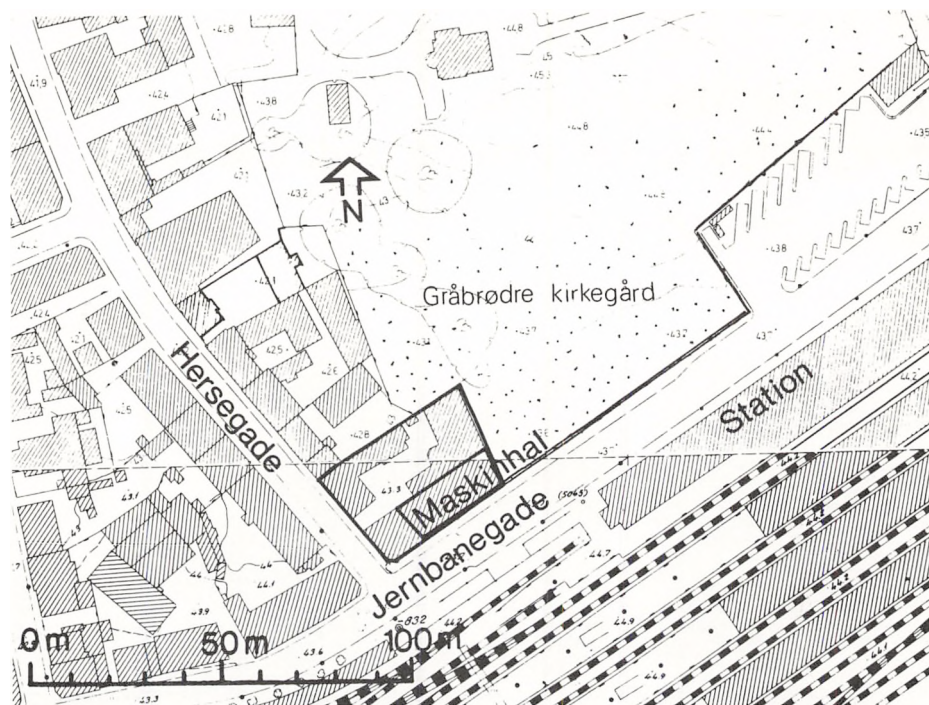


Fig. 2. På kortet ses Roskilde Maskinfabrik på hjørnet Jernbanegade 6 og Hersegade 23. (1986).

engang havde været beværtning, senere vognmandsvirksomhed og endelig maskinfabrik. Det er denne historie, der gøres rede for i artiklen her, som et glimt af hvordan udviklingen har formet sig på dette sted i Roskilde.

Beværtning og vognmandsvirksomhed

På Frederik den V.s Atlas kan man finde ejendommen indtegnet på kortet fra ca. 1750-55¹⁾. Her er bygningerne ret skematisk markeret, og ejendommen ses som én længe ud til Hersegade.

Nogle år senere kan man genfinde ejendommen på et kort fra 1766 (se fig. 3). Det var dengang en gård, der kaldtes »Løgten« (lygten). Gården lå på en sidegade til hovedgaden, helt i byens udkant

ud til den gamle landevej. Der var kun lidt bebyggelse i Hersegade, resten var åbne vænger og haver, og Hersegade mandede ud i »Hesse Gades Møgbanke«.

Over for Løgten lå en af byens acciseboder. Dengang måtte megen handel og håndværk kun foregå inde i byerne. Byporte, bomhuse og acciseboder sørgede for, at folk på vej ud og ind af byerne med deres produkter blev opkrævet acciser, dvs. afgifter til det offentlige. Accisehuset her ved Hersegade ejedes af rådmænd David Lange²⁾. Han ejede også det næste hus i Hersegade. Det lå på samme side længere oppe mod hovedgaden. Huset var på 16 fag og indeholdt 4 »Leie Vaaninger«.

På samme side længere oppe i gaden lå en gammel bygning, hvor der boede en



Fig. 3. Kort fra 1766 med Hersegade, der går fra syd mod nord og støder op til hovedgaden. Dengang var der åbne vænger og kun sparsom bebyggelse. På kortet er gården »Løgten« og dens have markeret.

vognmand. I Roskilde har der gennem tiden været mange, der har ernæret sig som vognmænd. F.eks. havde Roskilde i 1850 10 vognmænd, hvoraf de 5 boede i Hersegade³⁾. Sandsynligvis har megen transport gået til og fra København.

Tilbage til kortet fra 1766. På den anden side af gaden, hvor Løgten lå, var naboen en ejendom med en lang facade på 19 fag. Her boede også en vognmand, der desuden havde et brændevinsbræn-

deri. Denne ejendom udgjorde sammen med de to følgende en sluttet række ud mod Hersegade: en rebslagers hus og en værtshusholders hus. Som sagt var resten af Hersegade åbne vænger.

Det var i disse omgivelser, at Løgten lå. Løgten var en ejendom med en have og et lille vænge på godt 5 skæpper hartkorn (se fig. 4). Løgten betegnede som en gård, hvori der var værtshus, og den ejedes af værtshusholder Jens Jensen.

En brandtaxation fra 1762 oplyser, at forhuset bestod af 9 fag, hvert med et 2-fags vindue. Huset lignede de øvrige bygninger i gaden: på én etage, af bindingsværk med dels murede, dels klinede tavler og halmtag. Det var indrettet til værelser, køkken og forstue med dør til gaden; der var desuden en jernbilæggerovn og en skorsten.

Den nordre sidelænge var ny og bestod af 11 fag. Her var der bryggers, værelser, stald, vognskure og brændevinsbrænderi.

Mod øst lå en stald på 3 fag, og mod syd mod landevejen lå avlsbygningen til gårdens lille jordlod. Gården havde desuden en port og en brønd.

Denne udformning beholdt gården i omkring en snes år. I mellemtiden var den blevet overtaget af vognmand Lorentz Sørensen. Det må være gået ham godt, for efter nogle års forløb udvidede han. Forhuset ud mod Hersegade blev forlænget med et 4-fags vognskur, og længen mod landevejen fik også 4 fag bygget til. Senere blev baghuset til en lang længe på 10 fag, og gården var nu fra sidst i 1700-tallet et sluttet 4-længet kompleks, således som det fremgår af kortet fig. 4.

Lorentz Sørensen havde en kone ved navn Karen Nielsdatter, og de havde i 1787 4 sønner, hvoraf 2 var voksne, og de har sandsynligvis deltaget i vogn-

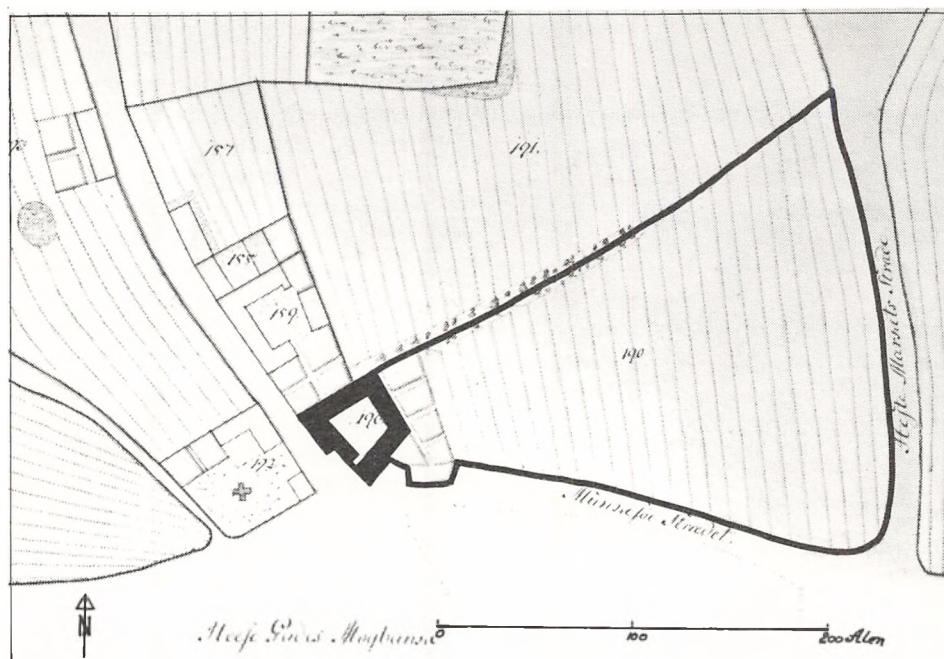


Fig. 4. Kort fra 1790 hvor man kan se markeret vognmand Lorentz Sørensen's gård, nr. 190, med have og vænge mod øst. Vængens harikorn var 5 skæpper 3 fjerdingkar og 1 album. Gården og accisehuset var byens afslutning, og her udfor lå »Hesse Gades Møghanke«.

mandsvirksomheden. Derudover var der ansat en vognmandskarl og en tjenestepige⁴⁾.

Lorentz Sørensen beholdt brændevinsredskaberne, så mon ikke værtshusfunktionen har fortsat. I taxationen 1791 nævnes i øvrigt, at den ene af de to stuer havde bræddegulv og en indlukket alko-ve, og alle vinduerne til gaden var blyindfattede.

Det blev den næstældste søn, Søren Lorentzen, der overtog faderens virksomhed (se fig. 5). Han og hans kone, Kirstine, boede herefter alene på gården med deres små børn, tilsyneladende uden tjenestefolk. Da børnene blev voksne,

drev Søren Lorentzen vognmandsvirksomheden videre med en søn og en datter, der blev boende hjemme. Desuden var der nu ansat 3 tjenestekarle og 1 tjenestepige. På dette tidspunkt var Kirstine Lorentzen død, og Søren Lorentzen forblev enkemand resten af sit liv.

Vognmandsvirksomheden ser ud til – ud fra et skøn i følge folketællingerne gennem knapt hundrede år – at forandre arbejdsstab, der bestod af vognmanden selv og 3-4 mænd, der kunne fungere som vognmandskarle. Samtidig har der været vognmandskonen og en voksen tjenestepige. Tjenestepigen var nævnt under tjenestefolk, og i et tilfælde var det under-

streg, at hun hørte under »hans (vognmandens) Folk«.

Ifølge folketællingen 1845 var gården beboet af den gamle enkemand, Søren Lorentzen, med sønnen Niels Lorentzen og dennes kone Katrine, der stammede fra København, og 2 små børn. Der udover var der 4 tjenestekarle og 1 tjenestepige.

I folketællingen 5 år senere, i 1850 stod Niels og Katrine Lorentzen som ægteparret på gården med deres nu 3 sønner, den 81-årige enkemand Søren Lorentzen, 3 tjenestekarle og 1 tjenestepige.

Omkring dette tidspunkt skete der nogle forandringer af gården. Den forblev fortsat på én etage, men der blev lagt tegltag på hele ejendommen. Grundmur erstattede de lerklinede vægge, først til facaden til gaden, dernæst over resten af bygningerne. Efter alt at dømme er det ved denne lejlighed, der blev lavet kælder under en del af forhuset. De sydlige fag i forhuset blev ligeledes grundmuret.

Mændene i vognmandsfamilien Lorentzen i Hersegade 23. 1787-1870

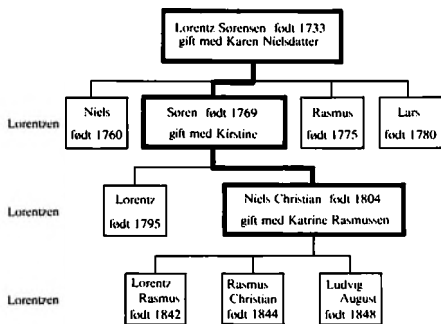


Fig. 5. Ud fra folketællingerne har der mindst været disse sønner i vognmandsfamilien Lorentzen. Der kan godt have været flere, som blot har været der uden for på tællingstidspunkterne. Personer i den brede ramme har været ejere af vognmandsvirksomheden i Hersegade 23.



Fig. 6. Grosserer Oluf Villiam Simonsen, der drev købmandsbutik på hjørnet af Jernbanegade og Hersegade indtil århundredskiftet. Herefter drev han grossistvirksomhed i Hersegade 24, hvor han også fungerede som kgl. vejer og måler. Han var født 18.12. 1839 og døde 4.6. 1923. (Foto fra Jul i Roskilde 1925).

Købmandsbutik på hjørnet

Mellem 1855-60 blev der indrettet købmandsbutik i hjørnet. Købmanden der hed Chr. Wilhelm Manikel og kom fra Holbæk.

Folketællingen fra 1870 oplyser, at vognmandsægteparret Niels og Katrine Lorentzen nu var henholdsvis 65 og 53 år. Niels Lorentzen var stadig vognmand, men der var ingen ansatte eller børn som medhjælp. Herefter hører man ikke mere til vognmandsfamilien Lorentzen på stedet her. Grundlaget for vognmandserhvervet havde også ændret sig. Jernbanens anlæggelse i 1847 betød dog ikke straks, at varer blev transporteret på skinner, men efterhånden voksede godstransporten med tog og fik et betydeligt omfang.



Fig. 7. Billede fra ca. 1890 af den gamle gård lavet om til maskinfabrik. Til venstre kører et lokomotiv på jernbanelinjen. Hersegades mølle, som er blevet betegnet Roskildes egentlige hymølle, ses også til venstre. Den stod til 1910. I baggrunden til venstre for maskinfabrikens skorsten anes Domkirken's to spir. (Roskilde Avis 19.10. 1944).

Købmanden var ifølge folketællingen fra 1870 nu en anden og hed Oluf Villiam Simonsen⁵⁾ (se fig. 6). Han stammede fra Roskilde og var netop vendt hjem fra krigen 1864. Han var ugift og drev købmandsvirksomheden med sin ligeledes ugifte søster, Anne Christine, samt en lærling og en tjenestekarl. Sådan fortsatte O. V. Simonsen købmandsbutikken sammen med sin søster og få år senere tillige sammen med en svoger, Viggo Fr. Dorff, indtil århundredeskiftet.

O. V. Simonsen og V. Fr. Dorff byggede Hersegade 24, flyttede derhen og drev engroshandel.

Ejendommen på hjørnet af Hersegade og Jernbanegade var herefter i få år i 1870'erne ejet af tømmermester Niels P.

Christensen, der boede der med kone og børn, indtil stedet blev indrettet til en maskinfabrik omkring 1885.

Maskinfabrik

Det var fabrikant Jens Nielsen, som indrettede et maskinværksted i gården⁶⁾. Stedet havde en velegnet placering: lige over for jernbanestationen og ved den daværende indfaldsvej fra Køge. Jens Nielsen reparerede især landbrugsredskaber, og det illustrerer det konkrete samspil mellem land og by i denne periode.

Sådanne maskinværksteder og -fabrikker blev fra midten af 1800-tallet og frem til 1. verdenskrig nogle af dansk industris vigtigste produktionssteder, og her var en stor del af den industrielle



Fig. 8. Hjørnet af Hersegade og Jernbanegade. Maskinfabrikens hal skimtes til højre, 1893-1907. (Roskilde lokalhistoriske arkiv).

arbejdsstyrke beskæftiget. I 1914 var der således mere end 250 maskinfabrikker og jernstøberier i landet.

I Roskilde blev det nævnte maskinværksted kort efter overtaget af Maltha Müller, der igen tre år senere overdrog værkstedet til smedemestrene Niels Peter Nielsen og Jens Peter Olsen før 1890 (se fig. 7). I den periode var der højkonjunktur, og de to smedemestre udbyggede værkstedet til en egentlig maskinfabrik.

Vænget var blevet solgt til Gråbrødre Kirkegård, og i 1907-08 byggede N. P. Nielsen og J. P. Olsen igen om (se fig. 9). Det gamle hjørne skulle rives ned, og der skulle opføres ny butik og beboelse dér. Den gamle baglænge i gården ville også forsvinde, således at der mod kirkegården

og Jernbanegade ville stå en maskinfabrik i nye bygninger. Tilbage af det gamle ville være den gamle del af forhuset mod Hersegade og dets sidebygning (se fig. 10). Bindingsværket i disse bygninger forsvandt først engang efter 1875.

Den 4.4. 1908, midt i om- og nybyggeriet, var der inspektion af Dansk Tarifforening⁷). I inspektionsberetningen fortælles, at N. P. Nielsen boede i længen ud til Hersegade, og at J. P. Olsen i løbet af efteråret ville flytte ind på 1. sal på hjørnet, som stod for at blive opført.

Ang. bygningernes beskaffenhed hedder det (se fig. 9): »Bygningerne A-C (dvs. den nye smedje og det nye maskinværksted) som er opførte i 1907-8 er meget solide og godt indrettede. C's Loft var

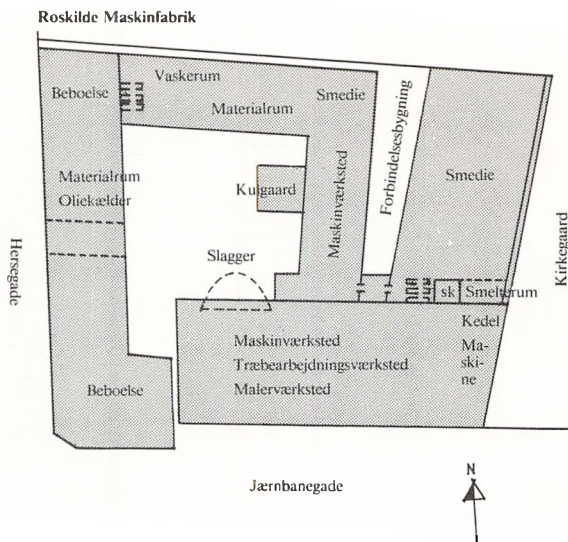


Fig. 9. Kort fra 1908 der viser situationen med 3 længer af den gamle gård. Ud mod Jærnbangade ses det lange maskinværksted, ud mod kirkegården: smedjen. Begge dele er stadig bevaret i dag. (Dansk Tarifforening, Erhvervsarkivet).

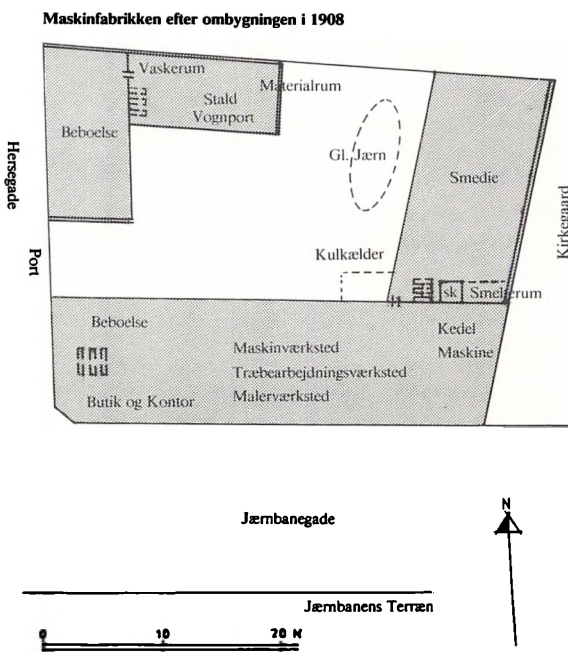


Fig. 10. Kortudsniit fra 1908, der viser hvad ombygningen af maskinfabrikken skulle resultere i. Kun dele af to længer fra den gamle gård ville stå tilbage. Facaden mod Jærnbangade ville få butik og beboelse på hjørnet. (Dansk Tarifforening, Erhvervsarkivet).

under Inspektionen aabent Loft uden Skillerum; men saadanne vil med det første blive anbragte i den østligste Del, hvor der skal indrettes et Træbearbejdningsværksted, samt nogle Opholds- og Toiletterum for Arbejderne. D og C (dvs. de resterende to af gårdens længer) er vistnok henvend 100 Aar gamle, men godt vedligeholdte. Paa Dampskorstenen, som er 70 Fod høj, er anbragt en Lynafleder« . . .

I beretningen oplyses det, at drivkraften var damp fra en ommuret kanalkedel, der var prøvet til at kunne klare 120 pounds tryk pr. kvadrattomme, dvs. ca. 8½ atmosfæres tryk. Det højeste, der arbejdedes med, var dog 100 pounds tryk.

Som brændsel brugtes hovedsagelig småkul. Under inspektionen var man i færd med at opstille en højtryksdampmaskine på 15 hk ved siden af kedlen.

Arbejdsmaskinerne i den gamle sidelænge blev drevet »af en opretstaaende Dampmotor (Kedel og Maskine i Et) paa 4 H.K., leveret af Drast, København«. Også her var brændslet småkul.

»Bedriften omfatter Fabrikation af Dampkedler, Dampmaskiner og Landbrugsmaskiner, sidstnævnte dog kun i ringe Mængde, samt Reparation af Jernkonstruktioner. Reparationsarbejderne angaves at være de overvejende. Jernstøberi drives ikke. I Smedien i A (dvs. bygningen mod kirkegården) benyttes en Jernesse paa Jernfodder . . . Lidt Smeltning af Metaller foretages i Digler paa Essen i A; men en lille Smelteovn paa-tænkes opstillet i Smeltemmet ved Siden af Dampskorstenen . . . Naar Ombygningen er færdig, vil der ventelig blive beskæftiget ca. 20 Arbejdere«.

I værkstedet ved træbearbejdningen ville belysningen blive »Gas i aabent Gasblus eller Auerske Lamper (dvs. lamper

med gasglødenet)«. Opvarmningen ville blive ved »Spilledamp« i jernrør. Opvarmningen i beboelserne foregik med kakkelovne.

I smedjen og maskinværkstedet bruges gas i store lukkede lamper med rundt glas. »I Kontor og Butik . . . vil blive benyttet almindelige Auerske Gaslamper. Paa Loftet i C vil ligeledes blive benyttet Gas, enten i aabne Blus eller Auerske Lamper. I Stalden i D (endnu ikke indrettet) vil Lygte med Stearinlys blive benyttet. I Beboelserne bruges dels Gas dels Petroleum«.

Ombygningerne blev gennemført efter tegningerne, og fabrikken fik den skikkelse, den fremtræder med i dag (se fig. 11)⁸⁾.

Virksomheden voksede, og J. P. Olsen blev desuden medlem af Roskilde byråd.

Efter N. P. Nielsen havde været ude for en alvorlig ulykke, blev J. P. Olsen i 1911 eneindehaver. Han fortsatte firmaet til 1918, hvor det blev solgt til Søren Jørgensen, der drev det til 1924.

I 1925 overtog Emil Andersen og Vilhelm Petersen Roskilde Maskinfabrik (se fig. 13). V. Petersen havde tilbragt mange år på Roskilde Maskinfabrik, idet han begyndte her som svend i 1898. Senere blev han værkfører, indtil han og Emil Andersen i fællesskab oprettede et maskinværksted i 1922 i Kornerupsgård i Bredgade i Roskilde. Emil Andersen havde også lært på fabrikken fra 1903. Derefter opholdt han sig i nogle år i udlandet, ligesom han arbejdede på forskellige større værksteder i København.

På Roskilde Maskinfabrik var der til dagligt beskæftiget mellem 30-50 mennesker, og når der var særligt travlt over 60.

Butikken på hjørnet blev i en periode før 1925 brugt som udstillingslokale for

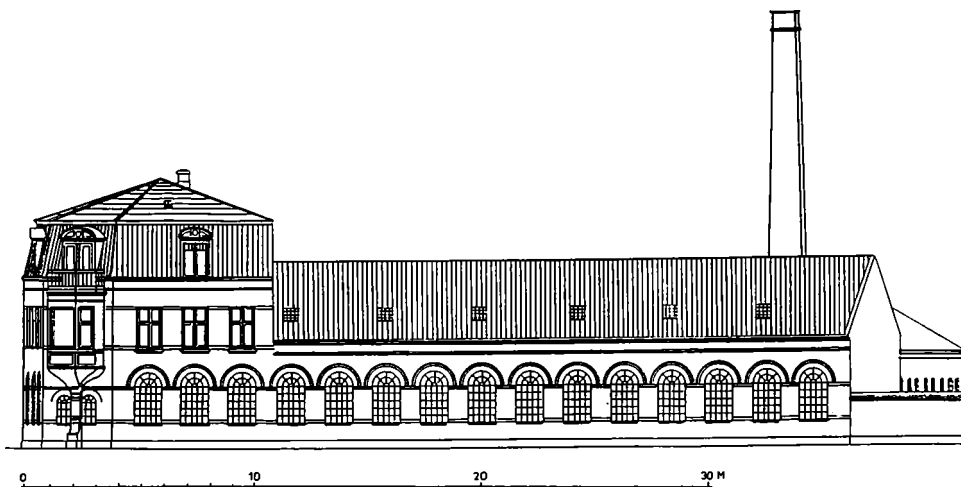


Fig. 11. Tegning fra 1907 af facadeforslag mod Jernbanegade. Hjørnet til venstre blev udført i lidt ændret skikkelse til det, vi kender i dag efter et nyt forslag fra 1908. (Roskilde kommunes tekniske forvaltning, sag vedr. matr. nr. 9).

en dampmaskine, da butikken ikke var udlejet.

I 1951 solgte V. Petersen sin andel af Roskilde Maskinfabrik til Emil Andersen, der drev den videre til sin død i 1955. Herefter overtog hans søn, Georg Andersen, driften, og han har siden 1984 sammen med sønnen, Jens Andersen, stået som ejer.

I tidens løb har virksomheden været en alsidig maskinfabrik, som foretog og stadig foretager maskinreparation, installation af kedel- og centralvarmeanlæg og bygning af forskellige jernkonstruktioner. Det har først og fremmest været til kunder fra Roskilde og omegn. Der er f.eks. leveret arbejde til Gasværket, Svineslagteriet, Sygehuset, Sct. Hans Hospital, Domkirken, Spritfabrikken, lysmaster til Stændertorvet, den tidligere gangbro over Køgevej og til byens vejanlæg i øvrigt. Der har også været udført arbejder i Københavns omegn, på Lolland og i Jylland, samt leveret maskiner til forskellige

slagterier, bl. a. i Ringsted.

Maskinfabrikken i dag

Som fabriksanlægget står i dag, med dets høje skorsten er det ganske karakteristisk for middelstore maskinfabrikker fra begyndelsen af dette århundrede. Desuden er der resterne af de to længer fra den gamle gård.

Bortset fra at der i 1932-33 blev tilføjet en kvist, står bygningsanlægget med fabrik, direktørbolig og butikslokale så godt som uændret siden opførelsen i 1907-08. Men i oktober 1986 meldte ønsket om ændringer sig.

Selv om virksomheden fortsat er i gang, er arbejdsprocesserne forandret gennem de sidste årtier. Det komplicerede smedearbejde i værkstedet er i stadig større grad blevet afløst af montagearbejde på byggepladser og af vedligeholdelsesarbejder. Maskinerne i fabrikkens store hal står uvirksomme, og varelageret bliver stadig mere overflødig.



Fig. 12. Roskilde Maskinfabriks arbejdsstah. På ambolten står skrevet med kridt: 19/9 1905.

I forreste række lige bag jernringen til højre står Aage Mortensen som nybagt svend med sit svendestykke, en rørskræver, på skulderen. Bortset fra soldatertiden har han arbejdet på Roskilde Maskinfabrik fra 1900-18.

Om billedet har Aage Mortensen kunnet oplyse følgende. Manden med saven forrest til venstre er gamle modelsnedker Olsen, der har været ansat i firmaet før Nielsen og Olsen overtog det. Ved siden af ham står lærling Poul Ravn med en rørkub på skulderen. Han fik senere stilling i D.F.D.S. Den tredje i rækken med hammeren er arbejdsmand Skovgaard Møller. Lige bag ambolten står smed Hermann. Hans navn mindede om »herremand«, og derfor blev han kaldt »godsejer«. Dernæst er der smed H. P. Petersen, som arbejdede hele sit liv på maskinfabrikken. Han står med et stykke vinkeljern til en vægkonsol. Næste mand med en fil i armen hed Junker. Ved siden af ham står Aage Mortensen, som i øvrigt senere fik stilling på Sci. Hans Hospital og herefter på Boserup Sanatorium. Sidste mand med svensknøglen på skulderen er smed Julius Petersen. Han kom ud at sejle på Middelhavet.

I midterste række er første mand til venstre den 16-årige lærling Emil Andersen, der på det tidspunkt ikke kunne vide, at han i 1925 sammen med smed Vilhelm Petersen, manden skråt bag ham med bowlerhatten, selv skulle blive ejer af fabrikken, og at hans søn Georg Andersen, der er opkaldt efter hans far, lokomotivfører Georg Andersen, i 1965 skulle efterfølge ham. Ved siden af Emil Andersen står den daværende indehaver af firmaet, maskinfabrikant Nielsen. Hans kompagnon Olsen er mærkeligt nok ikke med på billedet. De to havde sejlet sammen som unge. Ved siden af ham står lærling Alfred Jensen. Der senere kom til DSB, og som den sidste i rækken er lærling Harald Iversen, der som svend fik arbejde hos Burmeister & Wain.

I tredje række længst til venstre står som nævnt smed Vilhelm Petersen. Han ligner en overordnet, men var det ikke. Inden fotograferingen var han smuttet hjem for at pynte sig, hvad de andre »var godt gale over«. Ved siden af ham står smed Larsen, der omkom under arbejde på Islevbrovandværket, hvis tugkonstruktion styrtede sammen over ham. Nr. 3 hed Hansen, nr. 4 William Petersen, og nr. 5 Anton Christensen. Nr. 6 med malerbøtten er arbejdsmand Carl Hansen, der senere fik stilling på det offentlige slagtehus. Så følger lærling Hans Egede Conradsen, hvis far var forpagter på Jomfruklostret, og yderst til højre en ung svend, der hed Jensen. (Roskilde lokalhistoriske arkiv).



Fig. 13. Emil Andersen og Vilhelm Petersen der ejede Roskilde Maskinfabrik fra 1925 til 1951/55. (Roskilde. 675 Aars Jubilæum, bd. 2, s. 61).



Fig. 14. Georg Andersen overtog maskinfabrikken efter sin fars død i 1955 og driver nu virksomheden sammen med sin søn, Jens Andersen. (Foto Jesper Jensen, 1988).



Fig. 15. Hallen med de mange værkstedsbænke på Roskilde Maskinfabrik 1934. (Roskilde lokalhistoriske Arkiv).

Til gengæld står der nu nye transportable værktøjer, varevogne og pick-up'er i den lille værkstedsbygning bag maskinhallen, parat til at bringe smede ud til byggepladserne i byen og den nærmeste omegn, og det er indlysende, at maskinhallen kan anvendes til andre formål, der vil være mere rentable.

På dette tidspunkt henvender ejerne sig til Roskilde kommune for at få en principiel godkendelse til at ombygge og anvende maskinhallen til kontorer eller butikker. Det er ejernes ønske, at facaderne skal bevares, så den gamle maskinfabrik fortsat kan opleves sammen med stationen og det åbne jernbaneterræn.

I Roskilde har der allerede i en del år verseret en debat om bevaring af de gamle industribygninger fra industrialismens barndom. Det er imidlertid ikke

kun industribygninger, der er bevaringsværdige. Kommunens byplanlæggere og bygningsinspektorat bliver flere gange hver eneste måned draget ind i spørgsmål om bevaring eller fredning af gamle bygninger. Samtidig er byens politikere meget interesserede i at bevare købstadsmiljøet. Især efter den hårde medfart man gav den gamle bymidte med 1950ernes og -60ernes forretningsbyggeri.

Derfor har der i de sidste tre år eksisteret et tæt samarbejde mellem Roskilde kommune og Roskilde Museum. Der er indgået en aftale om, at alle nedrivnings-sager og andre sager, hvori der kan være bevaringsinteresser, sendes til museet til udtalelse. Da kommunens byplanlæggere fik henvendelsen fra maskinfabrikens ejere, skyndte man sig derfor over på den anden side af gaden til museet.



Fig. 16. Fabrikshallen fotograferet i 1974. (Nationalmuseets Industriregistrering).

Museet indsamlede kulturhistorisk materiale og indhentede desuden udtalelser fra Nationalmuseet og Industrimuseet i Horsens. På det grundlag har maskinfabrikens ejere, Roskilde Museum og Roskilde kommune aftalt at holde hinanden gensidigt orienteret om projektets udvikling: fra maskinhal til kontor eller butik.

Roskilde kommune har desuden vedtaget at lave en *facadelokalplan* for den karré, hvori maskinfabrikken ligger. En *facadelokalplan* vil sikre, at kommunen skal godkende alle ændringer i bygningernes facader og tage. Dvs. at alle ændringer af en facade vedr. konstruktion, materialer, farve og skiltning m.v. skal underkastes lokalplanens bestemmelser om at bevare kulturhistoriske værdifulde

bygninger og styrke bygningernes arkitektoniske udtryk.

Lokalplanen er endnu ikke vedtaget – det tager ca. et år at komme igennem hele proceduren. Hvis dette frivillige samarbejde i mellemtiden ikke skulle fungere, og bevaringen af facaderne ikke umiddelbart kan sikres, har byrådet mulighed for at »nedlægge et § 17 forbud«. Det betyder, at byrådet med hjemmel i kommuneplanlovens § 17 kan stoppe enhver ændring af en bygning og enhver ny anvendelse af bygningen, i et år. Efter et år falder forbuddet væk, og det er byrådets opgave til det tidspunkt at have udarbejdet en lokalplan for området.

Foreløbig går sagen dog videre på grundlag af aftalen imellem maskinfabrikken, museet og kommunen. Og der

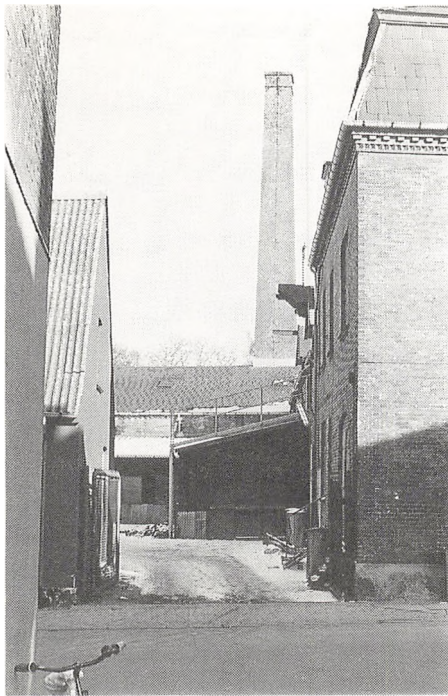


Fig. 17. Porten til maskinfabrikken set fra Hersegade. (Foto Bent Oslev 1987).

er mange uløste spørgsmål endnu. Er det f.eks. realistisk at forestille sig skorstenen bevaret? Den er ikke i brug mere, og det koster mange penge at holde den i forsvarelig stand.

Hvad med den gamle kedel fra 1907 og essen? Skal det skrottes eller bevares og i givet fald hvordan?

Er det muligt og ønskeligt at gennemføre en egentlig fredning (frivillig og uden erstatning) efter ombygningen, f.eks. for derved at spare ejendomsskatterne og få penge til vedligeholdelse af skorstenen. Historien er slet ikke slut – så måske man om et par år, når man alligevel sidder i toget mod Korsør, og det starter fra Roskilde station, skulle kaste blikket nord, ud på Jernbanegade og se, hvordan det går!

Museers interesse i lokalplaner

Det samarbejde mellem Roskilde Museum og Roskilde kommune, som er beskrevet i det foregående afsnit, gælder ikke kun lokalplanen ved Roskilde Maskinfabrik, som i skrivende stund netop

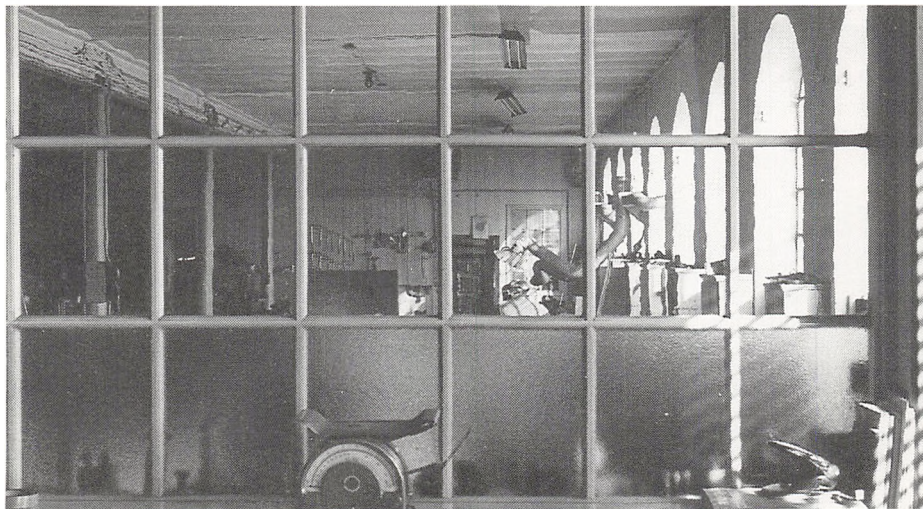


Fig. 18. Administration og papirarbejde foregår i »buret«. Herfra kan man se ind i maskinhallen. (Foto Bent Oslev 1987).

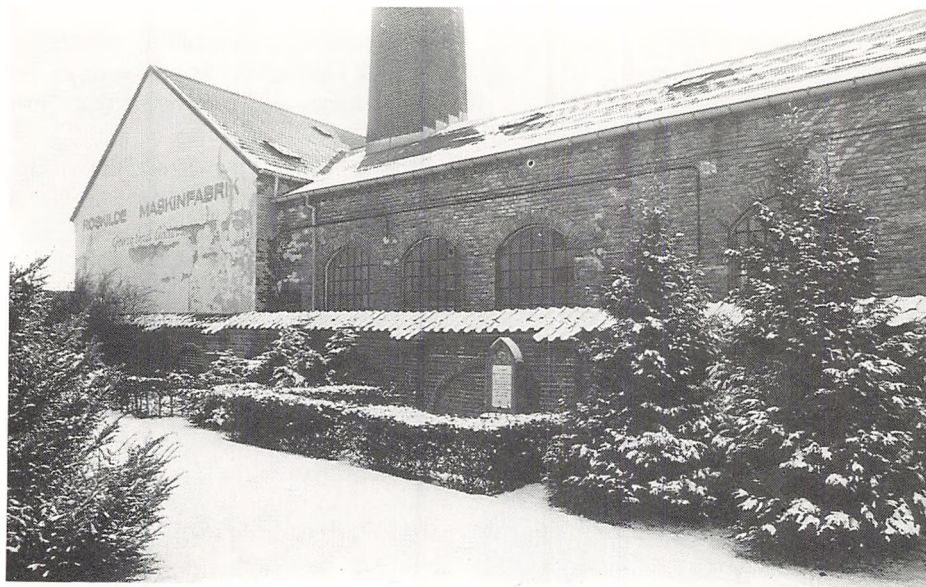


Fig. 19. Maskinfabrikken ligger i skellet ind mod Gråbrødre Kirkegård. Der finder ikke mere begravelse sted på kirkegården, som nu fungerer som en stor åben park midt i byen. (Foto Bent Oslev 1987).



Fig. 20. S sammensat billede der viser Jernbanegade set fra perronen på Roskilde Station. Yderst til venstre rejser kirketårnet på Vor Frue Kirke sig; dernæst følger facaderne på bygningerne i Jernbanegade. Midt i billedet munder Hersegade ud i Jernbanegade, og man kan her skimte Roskilde Domkirke med et ene

er ved at skulle vedtages af byrådet. Samtlige lokalplaner, som kommunen udarbejder, sendes til udtalelse hos museet.

Den nuværende bølge af forståelse for den nyere tids historie og den nyere tids bygninger giver museerne lejlighed til at komme i et tæt samarbejde med kommunerne. Museerne, bevaringsforeninger og andre interessegrupper kan tage initiativer til bygningsbevaringer, men det er kommunerne der har midlet, lokalplanen, til at gennemføre bevaringerne.

Lokalplanen er en særlig slags »bygge-lov«, som kommunalbestyrelsen kan vedtage for et afgrænset område. Lokalplanen er et politisk styringsredskab. Så godt som alle emner, der omhandler et områdes fysiske udformning, kan der vedtages bestemmelser om i en lokalplan, altså bevarelse af arkitektonisk og kulturhistorisk værdifulde bygninger, haveanlæg m.v. Man taler direkte om »bevarende lokalplaner«.

Kommunalbestyrelsen vedtager en lo-

kalplan to gange. Med den første vedtagelse godkendes planen af kommunalbestyrelsen. Dernæst følger offentlighedsfasen, hvor enhver har ret til at komme med indsigelser imod planen, og hvor de øvrige offentlige instanser har lokalplanen til udtalelse. Med den anden vedtagelse justerer kommunalbestyrelsen lokalplanen efter indsigelser og kommentarer fra offentlighedsfasen.

Det er ikke gennem lovgivningen krævet, at museerne automatisk skal have lokalplanerne til udtalelse, så museerne skal normalt selv holde sig orienteret gennem dagspressen, eller henvende sig til kommunerne for at få et samarbejde igang.

For Roskildes vedkommende præsenteres lokalplanerne for museet allerede før byrådets første vedtagelse. Dvs. at museet er med fra starten, når en lokalplan udarbejdes.

Egentlige fredninger skal naturligvis fortsat gennemføres efter den gængse fredningsprocedure. Lokalplaner er ikke



af de to tårne og Margrethespiret. På hjørnet af Hersegade og Jernbanegade ligger til højre Roskilde Maskinfabrik med hjørnebygning, maskinhal og skorsten. Til højre for Maskinfabrikken ligger Græbrødre Kirsegård, og til slut i billedet anes posthuset ved stationsbygningen. (Foto Bent Oslev 1987).

beregnet som et redskab for fredninger, idet de specielle spørgsmål, der rejser sig med hensyn til erstatninger m.v., ikke varetages gennem det kommunale system.

Interessen for bevaringsproblematikken har medført, at der gennemføres

mange kurser om emnet for de kommunale byplanlæggere. Det ville være en oplagt mulighed for museumsfolkene at deltage i disse kurser, for på den måde at lære planlægningsredskabet at kende og få skabt kontakterne til den kommunale administration.

Noter

- 1) Kortmateriale i artiklen: 1750-55, Frederik den V.s Atlas, bd. 37, kort 50; 1766, Rigsarkivet 1. afd, KTS. Vejdr. 1139, 1; 1790, Ehlers kort med fortegnelse.
- 2) Ang. beskrivelsen af Hersegade, se brandtaxation fra 1762, Roskilde Råd-stue 38.14, Frue Rohde, løbenr. 138-44. Ang. brandtaxationer til Hersegade 23, Østre Side, Frue Rohde, se år 1762 nr. 141; 1771 nr. 171; 1781 nr. 171; 1791 nr. 171; 1818 8. januar nr. 75/2; 1827 28. september nr. 1; 1837 3. august nr. 3; 1841 8. juli side 206 venstre side; 1867 5. juni side 130 midt; 1875 nr. 146.
- 3) Fang, F.: Hersegade, Jul i Roskilde 1941, side 15.
- 4) Ang. folketællinger til Hersegade 23, Roskilde Købstad, Frue Rohde, se år 1787 matr. nr. 171, løbenr. 185; 1801 matr. nr. 171; 1825 Hersegade S. Lorentsen; 1834 matr. nr. 171; 1845 matr. nr. 171; 1850 matr. nr. 171; 1855 matr. nr. 171; 1860 matr. nr. 171; 1870 matr. nr. 171; 1880 matr. nr. 171; 1890 matr. nr. 9; 1901 matr. nr. 9.
- 5) Jul i Roskilde 1925 side 23, 1941 side 16, Roskilde lokalhistoriske arkivs personregister.
- 6) Det følgende bygger på Nationalmuseets Industriregistrering og oplysninger fra disse trykte kilder: Dansk Arbejde 1964, side 181 ff; Fang, F.: Hersegade, Jul i Roskilde 1941, side 16; Flensborg, A.: Roskilde. Vor By i 1934, Roskilde 1934 (Roskilde Turistforening) side 117; (red. M. K. Gudmundsen:) Dansk Handel og Industri, bd. 1, Odense 1936, side E 5-E 6; Oslev, B. og G. Rung: Roskilde Maskinfabrik og bestræbelserne for bevaring, Fabrik og bolig 1987/1, side 14-22; (red. B. Kinck Petersen:) Roskilde, 675 Aars Jubilæum, 1263-1943, bd. 2, side 60-61; Roskilde Avis 31. 10. 1935, 19.10. 1944; Roskilde Dagblad 29.10. 1935, 1.11. 1935; Roskilde Socialdemokrat 29.10. 1935; Roskilde Tidende 29.10. 1935, 2.1. 1965; Strømstad, P.: En registrering af danske fabrikker, Industrialismens bygninger og boliger 1975/1, side 37-44.
- 7) Dansk Tarifforening, Tarifrisiko nr. 4034 den 4.4. 1908, Erhvervsarkivet.
- 8) Roskilde kommunes tekniske forvaltning, sagen vedr. Jernbanegade 9 - Hersegade 23, matr. nr. 9.

Tyske flygtninge og sårede soldater i Roskilde under besættelsens slutning 1945

Af Ole Jørgensen.

De tyske flygtninge, der kom til Roskilde i de sidste måneder af 2. verdenskrig, er et sjældent omtalt kapitel i byens historie. Ikke fordi man forsøgte at undgå at yde den nødvendige humanitære hjælp, men myndighederne og befolkningen i Roskilde, som i det øvrige Danmark, fortrængte måske i nogen grad flygtningenes tilstedeværelse.

Baggrunden for den overvældende tyske flygtningestrøm til Danmark var følgende: I foråret 1945 var det nazistiske Tyskland på sammenbruddets rand. I vest rullede de engelske og amerikanske hære frem ved Rhinen, og den 13. januar 1945 startede russerne en storoffensiv på østfronten. Ved denne offensiv var store tyske styrker blevet isoleret i Kurland (en del af Letland), Østpreussen og Danzig-området.

Offensiven fra øst skabte stor angst hos civilbefolkningen. Mange forlod i hast hus og hjem og flygtede over hals og hoved ved lyden af russernes kanoner og synet af deres egne troppers tilbagetrækning¹⁾.

Denne »sidste-øjebliks-reaktion« skabte et utroligt kaos på alle veje. Ikke alene måtte flygtninge søge ly for de russiske flyvemaskiner, men også vige for de tyske militærtransporter, der altid havde første ret på vejene.

Fra den russiske storoffensiv i begyn-

delsen af 1945 og frem til krigens slutning flygtede eller deporteredes ialt ca. 12 mill. tyskere vestpå og blev dermed afskåret fra deres hjemegn²⁾. Hovedparten flygtede ad landevejene og overgav sig til den fremrykkende vestfront. En mindre del – ca. 2,1 mill. mennesker – evakueredes sammen med sårede tyske soldater med den tyske flåde væk fra Østersø-området. Ca. 1% overlevede ikke flugten³⁾.

I løbet af 115 dage deltog ca. 790 skibe i alle størrelser i evakueringen af de hundredtusinder af tyske flygtninge og sårede soldater fra østersøhavnene fra Königsberg til Stettin, ja selv fra små fiskerlejer og den åbne strand⁴⁾.

Den første bølge af flygtninge kom i februar-marts 1945, i forbindelse med Oder-Neisse liniens fald, og bragte ca. 170.000 mennesker til Danmarks havne. Den næste bølge kom i april-maj 1945 og den bragte over 100.000 flere hertil⁵⁾.

For at forhindre tyskerne i at bruge de danske kulreserver, som lå i Sydhavnen, til flygtningetransport, forsøgte modstandsbevægelsen at stoppe flygtningestrømmen ved at blokere havneindløbet mellem Nyhavn og Knippelsbro⁶⁾.

Den 15. marts 1945 havde tyskerne beslagnet 15 danske handelsskibe, og den 8. april 1945 stak 22 Switzer både til Sverige for at undgå beslaglæggelse. Den 16. april 1945 beslaglagde tyskerne